

INSTRUKCJA OBSŁUGI

Bateria prysznicowa

Nr partii: 202111

Dane producenta:
mPTech Sp. z o. o.
ul. Nowogrodzka 31
00-511 Warszawa
Polska

Infolinia: (+48 71) 71 77 400

E-mail: pomoc@mpotech.eu

Punkt dostarczania sprzętu:
mPTech Sp. z o. o.
ul. Krakowska 119
50-428 Wrocław
Polska

Zaprojektowano w Polsce
Wyprodukowano w Chinach

SPIS TREŚCI

1. Bezpieczeństwo użytkowania	1
2. Specyfikacja techniczna	2
2.1 Dane techniczne	2
2.2 Zawartość zestawu	2
2.3 Budowa	3
3. Montaż	3
4. Użytkowanie	5
5. Rozwiązywanie problemów	5
6. Konserwacja urządzenia	5
7. Objaśnienie znaczenia symboli	6
8. Korzystanie z instrukcji	6
9. Prawidłowa utylizacja zużytego sprzętu	6
10. Gwarancja	6

1. Bezpieczeństwo użytkowania

Zapoznaj się uważnie z podanymi tu wskazówkami. Nieprzestrzeganie tych wskazówek może być niebezpieczne lub niezgodne z prawem.

Uwaga

Producent nie jest odpowiedzialny za konsekwencje sytuacji spowodowanych nieprawidłowym użytkowaniem urządzenia lub niezastosowaniem się do zaleceń.

- Przed użyciem zapoznaj się z całą instrukcją obsługi
- Zalecamy wyłączyć główny zawór wody przed podjęciem jakichkolwiek działań.
- Niewłaściwe zamontowanie baterii może wpłynąć na bezpieczeństwo użytkownika.
- Upewnij się, że zasilająca instalacja wodociągowa jest wyposażona w filtry, które uniemożliwią przedostanie się do głowicy baterii zanieczyszczeń mogących ją uszkodzić.

- Montaż powinien być wykonany przez wykwalifikowany personel (np. hydraulika) z wykorzystaniem oryginalnych części dostarczonych z produktem.
- Podczas montażu należy nosić rękawice ochronne (rękawice nie są częścią zestawu).
- Po zamontowaniu i dłuższej przerwie w użytkowaniu, urządzenie należy przez chwilę przepłukać silnym strumieniem wody.
- Urządzenie nie jest zabawką. Dzieci nie powinny się nim bawić.
- Zachowaj instrukcję oraz jeśli to możliwe, opakowanie.


2. Specyfikacja techniczna


2.1 Dane techniczne

Nazwa	Bateria prysznicowa
Model	LL-650222
Nr partii	202111
Materiał	Mosiężny korpus, uchwyt ze stopu cynkowego, chromowana powierzchnia
Przyłącze	G ½"
Głowica	Ceramiczna, 35 mm
Grupa akustyczna	II
Oznaczenie typu wyrobu budowlanego: armatura	
Krajowy system oceny i weryfikacji stałości właściwości użytkowych: 4	
PN-EN 817:2008	
K.D.W.U. nr 7/2021 z dnia 8.09.2021 r.	
Produkt posiada atest higieniczny PZH	

2.2 Zawartość zestawu

- Bateria prysznicowa
- Uszczelka (2 szt.)
- Krzywka podłączeniowa (2 szt.)
- Nakładka maskująca (2 szt.)
- Instrukcja obsługi

 *Jeśli brakuje którejkolwiek z powyższych pozycji lub jest ona uszkodzona, to skontaktuj się ze sprzedawcą.*

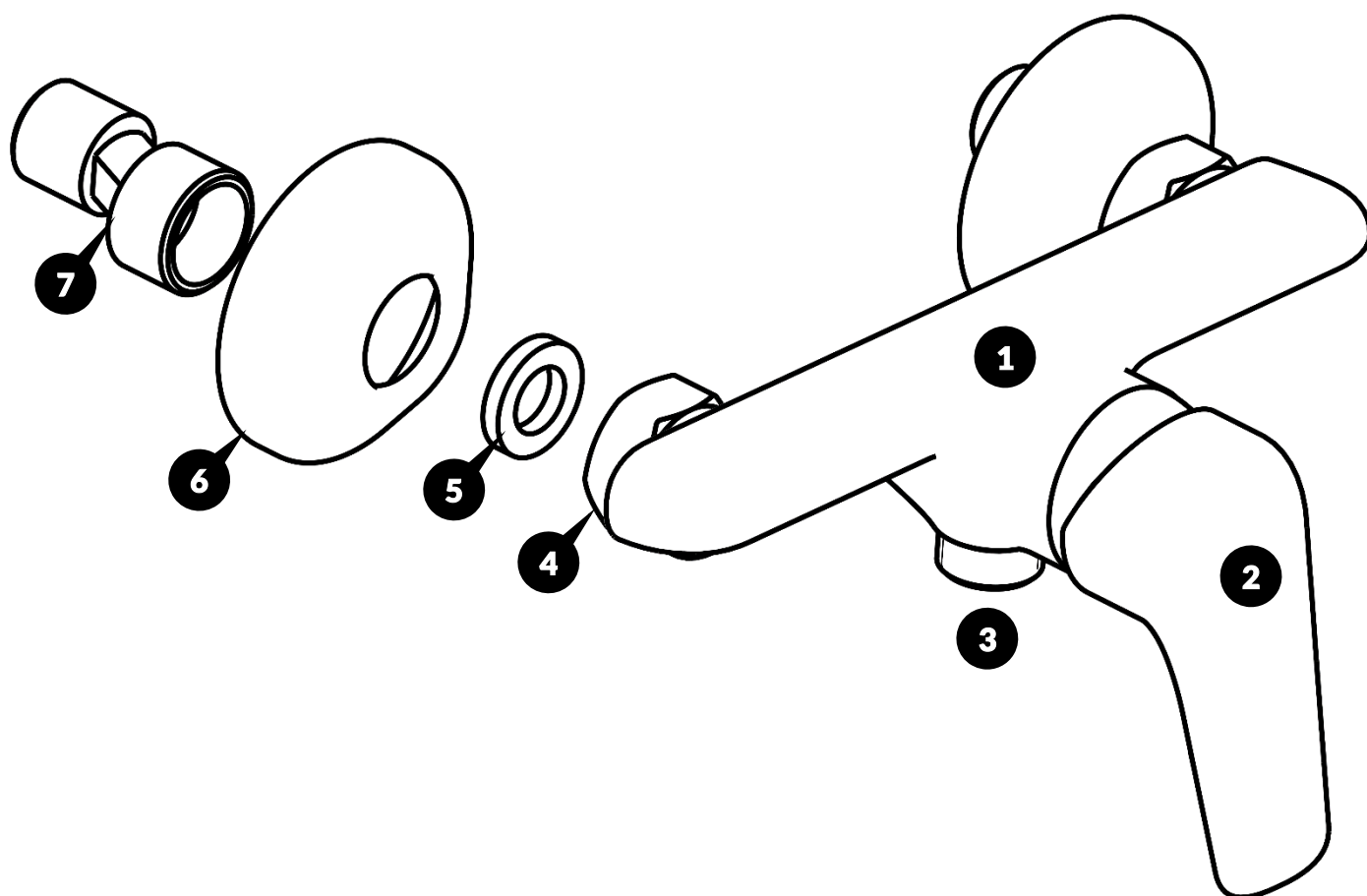
 *Zalecamy zachować opakowanie na wypadek ewentualnej reklamacji. Przechowuj opakowanie poza zasięgiem dzieci.*

Elektroniczna wersja instrukcji obsługi dostępna jest pod adresem:
<https://mptech.eu/qr/smukee/>

Lub po zeskanowaniu poniższego kodu QR



2.3 Budowa




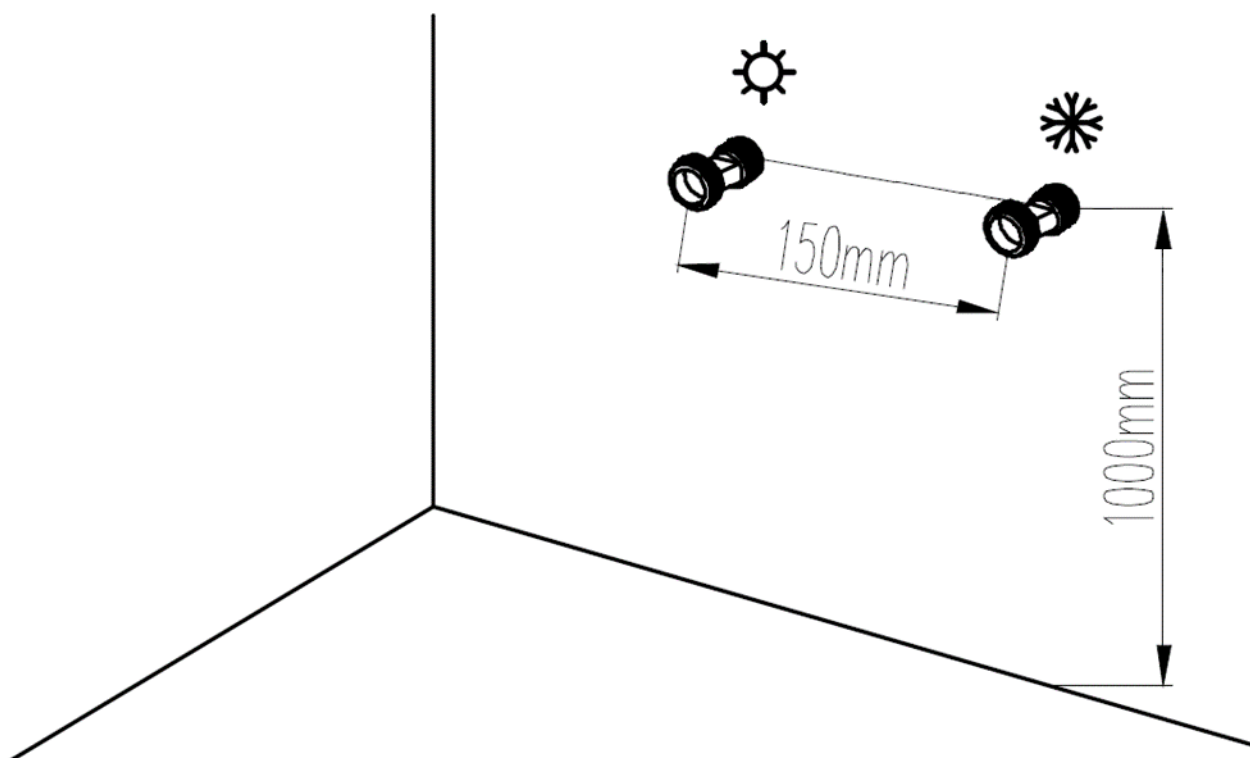
1. Korpus
2. Uchwyt regulujący
3. Wyjście wody na wąż prysznicowy
4. Nakrętka blokująca
5. Uszczelka
6. Nakładka maskująca
7. Krzywka podłączeniowa

3. Montaż

Bateria pasuje do standardowego wyprowadzenia wody przygotowanego pod

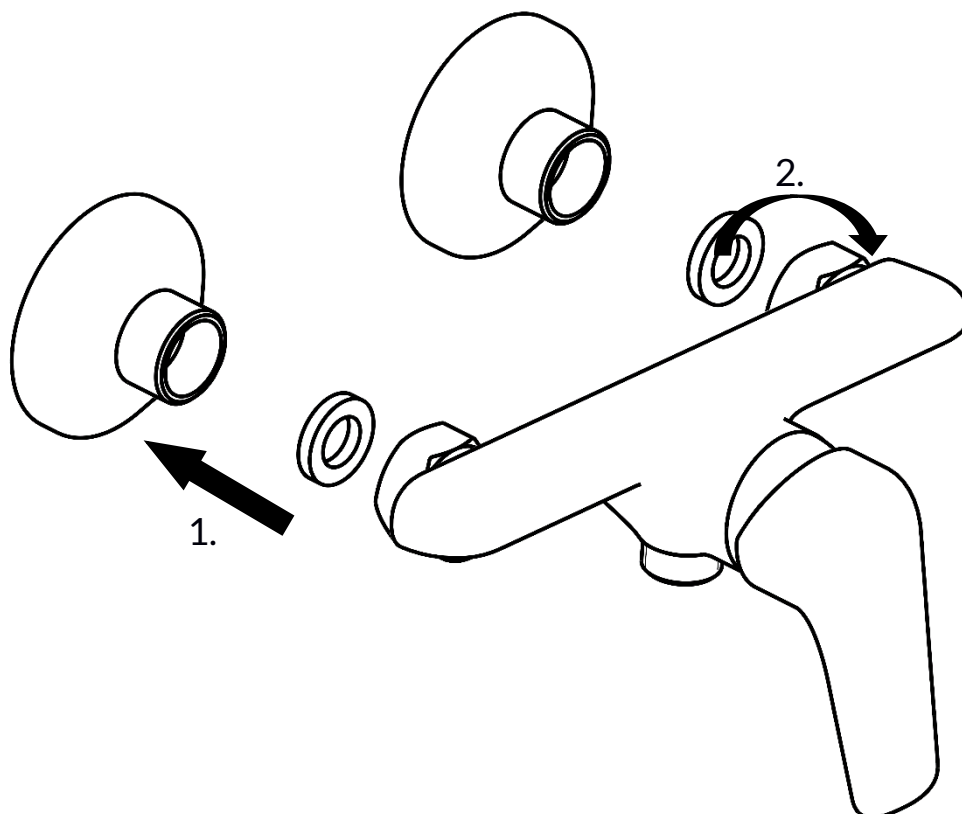
zastosowanie baterii prysznicowych. Jeśli wyprowadzenia nie ma należy je wykonać na wysokości ok. 1000 mm o rozstawie 150 mm. Należy pamiętać żeby wyprowadzenie ciepłej wody znajdowało się z lewej strony. Miejsce montażu baterii powinno znajdować się jak najbliżej źródła zasilania instalacji wodnej, natomiast możliwie jak najdalej od instalacji elektrycznej i gazowej.

 *Montaż baterii oraz ewentualne przygotowanie podłączenia wody powinna wykonać osoba wykwalifikowana. Instalacja wodna powinna być wykonana zgodnie z obowiązującymi przepisami.*



Przed przystąpieniem do instalacji baterii powinno się przepłukać (przez 1-2 minuty) wyprowadzenia wody, do którego zostanie podłączona, ponieważ pozwoli to na usunięcie zanieczyszczeń, które mogłyby ją uszkodzić.

Montaż należy rozpocząć od zamocowania krzywek podłączeniowych (7) do wyprowadzenia wody. Następnie na krzywki należy nałożyć nakładki maskujące (6), po czym do nakrętek blokujących (4) przy baterii włożyć uszczelki (5) i dokręcić nakrętki do krzywek przy pomocy klucza nastawnego (nie jest częścią zestawu).



Po poprawnym zamontowaniu baterii do wyprowadzenia wody można przystąpić do instalacji węża prysznicowego do wyjścia wody znajdującego się w spodniej części baterii (wąż prysznicowy nie jest częścią zestawu).

Po tak zakończonym montażu należy sprawdzić wszystkie połączenia, aby zapewnić szczelność podczas użytkowania produktu. Wszelkie problemy w działaniu produktu muszą zostać usunięte przed dopuszczeniem go do użytkowania.

4. Użytkowanie

 Po montażu i dłuższej przerwie w użytkowaniu, urządzenie należy przepłukać silnym strumieniem wody.

Regulacja siły oraz temperatury strumienia wody odbywa się przy pomocy zamontowanego w korpusie baterii uchwyty regulującego (2). Wychylenie uchwyty do góry zwiększa ciśnienie strumienia wody, natomiast wychylenie go na boki reguluje temperaturę wody - wychylenie w lewo zwiększa temperaturę wody, wychylenie w prawo zmniejsza.

5. Rozwiązywanie problemów

W razie jakichkolwiek problemów z urządzeniem warto zapoznać się z poniższymi poradami.

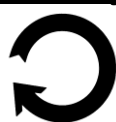
Niskie ciśnienie wody	Upewnij się czy przyłącze wodne zapewnia dostateczne ciśnienie wody. Sprawdź wyjścia wody pod kątem zabrudzeń.
Jeśli problem nadal występuje, to skontaktuj się z serwisem.	

6. Konserwacja urządzenia

Aby przedłużyć żywotność urządzenia:

1. Dla zachowania długiego i bezawaryjnego czasu działania przynajmniej raz w miesiącu odkręć skrajne położenia temperaturowe wody na ok. 1-2 minut. Powtórz cykl 2-3 razy.
2. Nie próbuj rozmontowywać baterii. Nieprofesjonalna ingerencja w urządzenie może je poważnie uszkodzić lub zniszczyć.
3. Regularnie czyścić z osadów i kamienia przy pomocy delikatnych ściereczek lub gąbek oraz środków dostępnych w sprzedaży. Nie używaj do czyszczenia środków o właściwościach żrących, benzyny, rozpuszczalników itp.
4. Unikaj nakładania środków czyszczących bezpośrednio na produkt.
5. Okresowo kontroluj poziom nagromadzenia kamienia na aeratorze i czyść wkłady filtrów w instalacji zasilającej. W przypadku nadmiernego zabrudzenia elementy te należy wymienić na nowe. Pozwoli to na utrzymanie produktu w optymalnym działaniu.

7. Objasnienie znaczenia symboli



Opakowanie urządzenia można poddać recyklingowi zgodnie z lokalnymi przepisami.



Elementy opakowania należy wyrzucić do odpowiednich kontenerów



Oznaczenie kontenera, do którego należy wyrzucić opakowanie-papier.



Symbol oznaczający teksturę falistą (materiał opakowania).

PAP



21

Znak budowlany – znak wskazujący, że wyrób budowlany oznaczony tym znakiem może być udostępniany na rynku krajowym i stosowany przy wykonywaniu robót budowlanych.

Liczba 21 oznacza dwie ostatnie cyfry roku, w którym znak budowlany został po raz pierwszy umieszczony na wyrobie budowlanym. K.D.W.U nr 7/2021 z dnia 8.09.2021 r. Oznaczenie typu wyrobu budowlanego: Armatura

8. Korzystanie z instrukcji

Bez uprzedniej pisemnej zgody producenta żadna część niniejszej instrukcji obsługi nie może być powielana, rozpowszechniana, tłumaczona ani przekazywana w jakiegokolwiek formie czy przy użyciu jakichkolwiek środków elektronicznych bądź mechanicznych, w tym przez tworzenie fotokopii, rejestrowanie lub przechowywanie w jakichkolwiek systemach przechowywania i udostępniania informacji.

Wszystkie marki i nazwy produktów są znakami towarowymi lub zastrzeżonymi znakami towarowymi danych firm.

9. Prawidłowa utylizacja zużytego sprzętu

Utylizacji baterii kuchennej należy dokonać zgodnie z lokalnymi przepisami. Wpłynie to na ochronę środowiska, a także bezpieczeństwo.

10. Gwarancja

Produkt ma 3 lata gwarancji, licząc od daty sprzedaży produktu. W przypadku usterki produkt należy zwrócić do sklepu, w którym został zakupiony, pamiętając o konieczności okazania dowodu zakupu. Produkt powinien być kompletny i najlepiej, gdyby był umieszczony w oryginalnym opakowaniu. Więcej informacji infolinia (+48 71) 71 77 400.

User Manual

Shower mixer tap

Lot number: 202111

Manufacturer
mPTech Ltd.
Nowogrodzka 31 street
00-511 Warsaw
Poland
Helpline: (+48 71) 71 77 400
E-mail: pomoc@mpotech.eu

Equipment delivery location:
mPTech Ltd.
Krakowska street 119
50-428 Wrocław
Poland
Designed in Poland
Manufactured in China

Table of Contents

1. Safety of use	7
2. Technical Specification	8
2.1 Technical data	8
2.2 Package content.....	8
2.3 Construction.....	9
3. Mounting	9
4. Use	11
5. Troubleshooting	11
6. Maintenance of the device	11
7. Explanation of symbols	11
8. The use of the manual	12
9. Correct disposal of used equipment	12
10. Warranty	12

1. Safety of use

Read these guidelines carefully. Not following them may be dangerous or illegal.

Attention

The manufacturer **is not responsible** for any consequences caused by improper usage of the phone and not obeying the above instructions.

- Read the manual carefully before use
- We advise to shut down the main water valve before installation.
- Improper installation of the battery may affect the safety of use.
- Ensure that the water supply is fitted with filters to prevent debris from entering the faucet head and damaging it.
- Installation should be carried out by qualified personnel (e.g. plumbers), using original parts enclosed with the product.

- Wear protective gloves during installation. (Gloves not included).
- After installation and a longer break in use, the device should be flushed briefly with a strong water jet.
- This device is not a toy. Children should not play with it.
- Keep the manual and, if possible, the packaging.

2. Technical Specification

2.1 Technical data

Name	Shower mixer
Model	LL-650222
Lot number	202111
Material	Brass body, zinc alloy handle, chrome-plated surface
Connector	G ½"
Head	Ceramic, 35 mm
Acoustic group	II
Construction product type designation: fittings	
National system for assessment and verification of constancy of performance: 4	
PN-EN 817:2008	
K.D.W.U. No 7/2021 of 8.09.2021.	
The product has a hygienic certificate of PZH	

2.2 Package content

- Shower mixer tap
- Gasket (2 pcs.)
- Connecting cam (2 pcs.)
- Cover plate (2 pcs.)
- User Manual



If any of the above items is missing or damaged, please contact your dealer.



We advise to keep the container in case of any complaints. Keep the packaging out of reach of children.

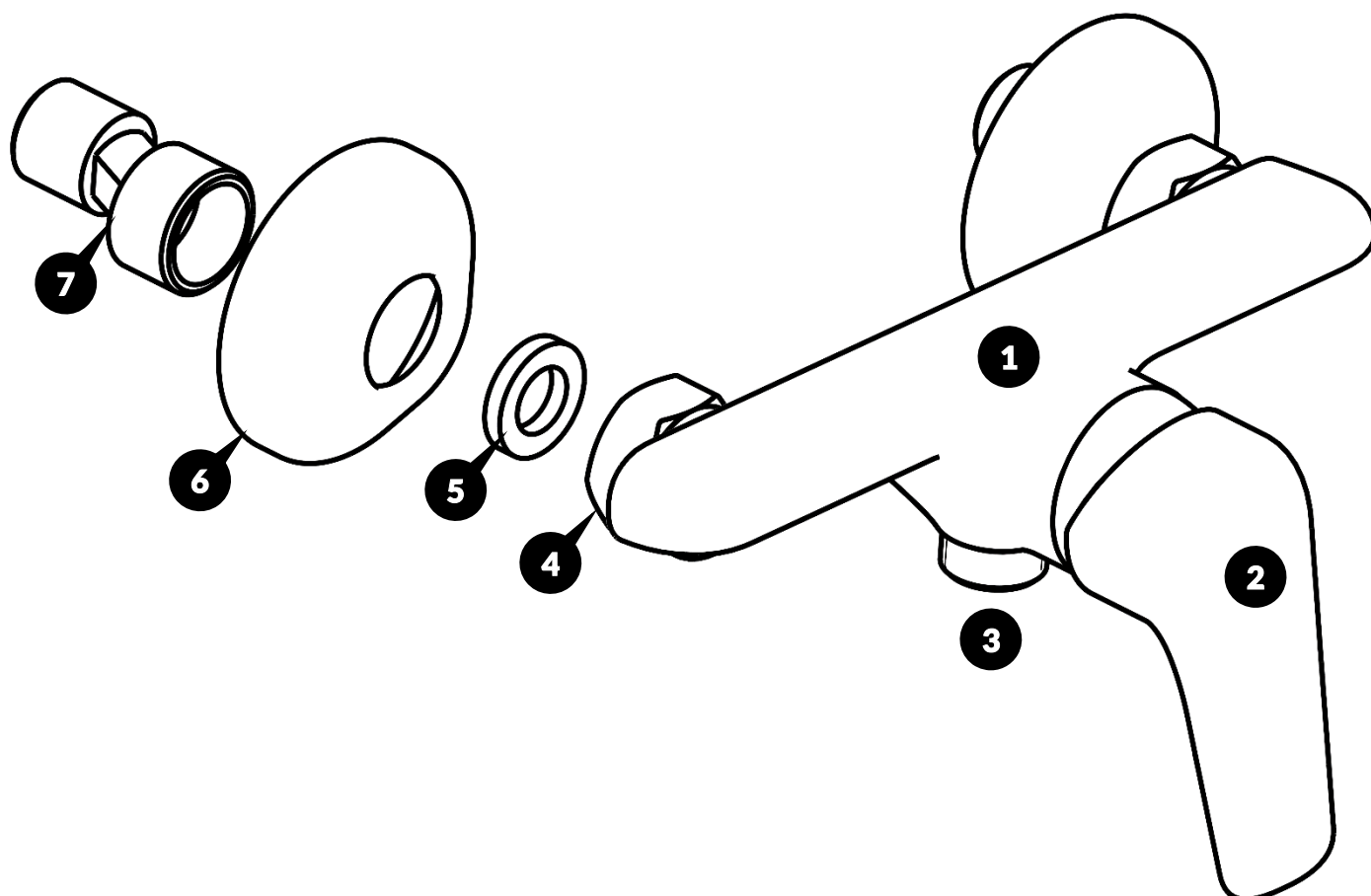
The latest version of the user manual is available at the Internet address:

<https://mptech.eu/qr/smukee/>

Or by scanning the QR code below:




2.3 Construction

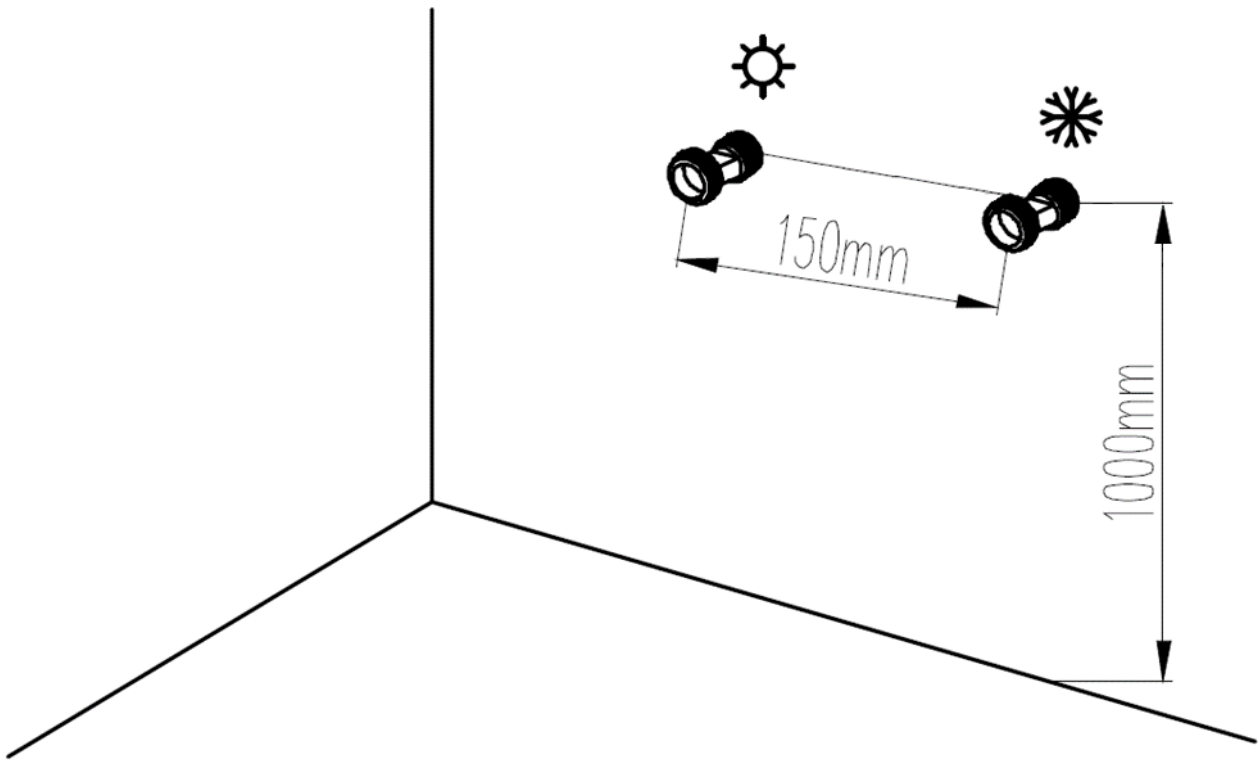


1. Main body
2. Regulating grip
3. Water outlet for shower hose
4. Locking nut
5. Gasket
6. Cover plate
7. Connecting cam

3. Mounting

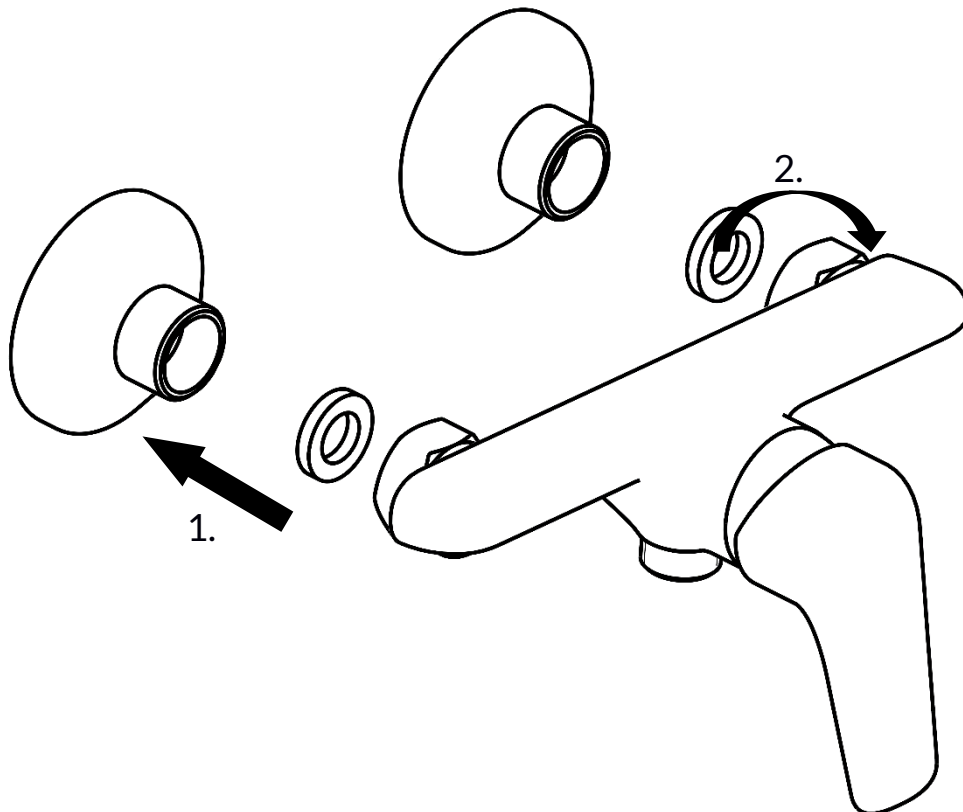
The mixer fits into the standard water outlet prepared for the use of shower mixers. If there are no outlets, they should be made at a height of approx. 1000 mm with a spacing of 150 mm. Remember that the hot water outlet should be on the left side. The place of installation of the battery should be as close as possible to the power source of the water system and as far away from the electrical and gas system as possible.

 *Installation of the battery and possible preparation of the water connection should be done by a qualified person. The water installation should be made in accordance with the current regulations.*



Before installing the battery, the water outlet to which it will be connected should be flushed (for 1-2 minutes), as this will remove any impurities that might damage it.


The installation should start with fixing the connection cams (7) to the water outlet. Then attach cover caps (6) to the cams, then insert the gaskets (5) into the lock nuts (4) on the battery and tighten the nuts on the cams using an adjustable spanner (not included).



After correct installation of the faucet to the water outlet, you can proceed with the installation of the shower hose to the water outlet located at the bottom of the faucet. (Shower hose is not included).

After completing the installation, check all connections to ensure a tight seal when using the product. Any problems with the operation of the product must be corrected before it is put to use.

4. Use

 After mounting and a longer break in use, the device should be flushed briefly with a strong water jet.

The strength and temperature of the water stream can be adjusted by means of the adjusting handle mounted in the body of the mixer (2). Vertical tilting of the handle increases the water jet pressure, while horizontal tilting regulates the water temperature - tilting to the left increases the water temperature, tilting to the right decreases it.

5. Troubleshooting

In case of any problems with the device, please refer to the following tips.

Low water pressure	Make sure that the water connection provides enough water pressure. Check the water outlets for dirt.
If the problem persists, contact service center.	

6. Maintenance of the device

To extend the service life of the device:

1. To maintain a long and trouble-free operation time at least once a month, unscrew the extreme temperature positions of the water to approx. 1-2 minutes. Repeat the cycle 2-3 times.
2. Do not try to disassemble the product. Tampering with the device in an unprofessional manner may cause serious damage to the device or destroy it completely.
3. Clean regularly to remove deposits and limescale with a soft cloth or sponge and widely available cleaning agents. Do not use corrosive liquids, petrol, solvents, etc. for cleaning the device.
4. Avoid applying cleaners directly to the product.
5. Periodically check the scale build-up on the aerator and clean the filter cartridges in the supply system. In the event of excessive soiling, these components should be replaced with new ones. This will keep the product in optimum performance.

7. Explanation of symbols



The packaging of the device can be recycled in accordance with local regulations.



The packaging elements should be disposed of in appropriate containers.



The marking of the container into which the box - paper should be discarded.



Symbol for corrugated cardboard (packaging material).



21

Construction mark - a sign indicating that a construction product bearing this mark may be made available on the national market and used in the execution of construction works.

The number 21 represents the last two digits of the year in which the construction mark was first affixed to a construction product. K.D.W.U. No 7/2021 of 8.09.2021. Construction product type designation: Fittings

8. The use of the manual

Without prior written consent of the manufacturer, no part of this manual may be photocopied, reproduced, translated or transmitted in any form or by any means, electronic or mechanical, including photocopying, recording or storing in any systems of storing and sharing information.

All brand names and product names are trademarks or registered trademarks of their respective companies.

9. Correct disposal of used equipment

Dispose of the kitchen tap in accordance with local regulations. It has an impact on environment and safety.

10. Warranty

The product is covered by a 3 year warranty from the date of sale of the product. In case of a defect, the product should be returned to the shop where it was purchased, remembering to provide the proof of purchase. The product should be complete and preferably placed in its original packaging. More information on the helpline (+48 71) 71 77 400.